

Cuisinart®

INSTRUCTION BOOKLET



Premium Single-Serve Coffeemaker

SS-10

For your safety and continued enjoyment of this product, always read the instruction book carefully before using.

IMPORTANT SAFEGUARDS

When using electrical appliances, basic safety precautions should always be taken to reduce the risk of fire, electric shock and/or injury to persons, including the following:

1. **READ ALL INSTRUCTIONS.**
2. Do not touch hot surfaces. Use handles and knobs.
3. To protect against electric shock, do not place cord, plug, or base unit in water or other liquids.
4. Close supervision is necessary when any appliance is used by or near children or individuals with certain disabilities.
5. Always unplug from outlet when not in use and before cleaning. Allow to cool before putting on or taking off parts and before cleaning the appliance.
6. Do not operate any appliance with a damaged cord or plug or after the appliance malfunctions or has been dropped or damaged in any manner. Return appliance to the nearest Cuisinart Repair Center for examination, repair, or electrical or mechanical adjustment.
7. The use of accessory attachments not recommended by Cuisinart may cause injuries, fire, electric shock or injury to persons.
8. Do not use outdoors.
9. Do not let cord hang over edge of table or counter, or touch hot surfaces.
10. Do not place on or near a hot gas or electric burner, or in a heated oven.
11. Always fill water reservoir first, then plug cord into the wall outlet. To disconnect, turn controls to Off, then remove plug from wall outlet.
12. Do not use appliance for other than its intended use.
13. There is very hot water in the capsule chamber during the brew process. To avoid risk of injury, do not lift the handle or open the capsule chamber during the brew process.
14. Do not overfill the water reservoir with water. Use **ONLY WATER** in this appliance! Do not put any other liquids or foods in the water reservoir except as instructed in the cleaning instructions in this guide.
15. Do not clean drip tray with cleansers, steel wool pads, or other abrasive materials.
16. **WARNING: TO REDUCE THE RISK OF FIRE OR ELECTRIC SHOCK, DO NOT REMOVE THE BASE PANEL. NO USER-SERVICEABLE PARTS ARE INSIDE. REPAIR SHOULD BE DONE ONLY BY AUTHORIZED PERSONNEL.**
17. Do not operate your appliance in an appliance garage or under a wall cabinet. **When storing in an appliance garage, always unplug the unit from the electrical outlet.** Not doing so could create a risk of fire, especially if the appliance touches the walls of the garage or the door touches the unit as it closes.

SAVE THESE INSTRUCTIONS. FOR HOUSEHOLD USE ONLY.

WARNING: RISK OF FIRE OR ELECTRIC SHOCK



The lightning flash with arrowhead symbol within an equilateral triangle is intended to alert the user to the presence of uninsulated, dangerous voltage within the product's enclosure that may be of sufficient magnitude to constitute a risk of fire or electric shock to persons.



The exclamation point within an equilateral triangle is intended to alert the user to the presence of important operating and maintenance (servicing) instructions in the literature accompanying the appliance.

SPECIAL CORD SET INSTRUCTIONS

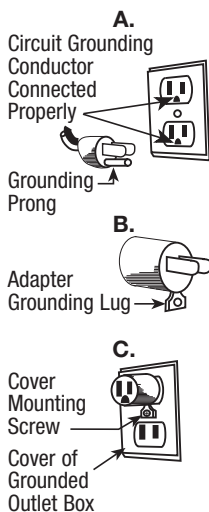
A short power-supply cord is provided to reduce the risks resulting from becoming entangled in or tripping over a longer cord.

Longer extension cords are available and may be used if care is exercised in their use.

If a long extension cord is used, the marked electrical rating of the extension cord must be at least as great as the electrical rating of the appliance. The extension cord should be a grounding-type 3-wire cord, and the longer cord should be arranged so that it will not drape over the countertop or tabletop where it can be pulled on by children or tripped over.

NOTICE

If you have a die-cast metal unit, for your protection it is equipped with a 3-conductor cord set that has a molded 3-prong grounding-type plug, and should be used in combination with a properly connected grounding-type outlet as shown in Figure A.



If a grounding-type outlet is not available, an adapter, shown in Figure B, may be obtained so that a 2-slot wall outlet can be used with a 3-prong plug. As shown in Figure C, the adapter must be grounded by attaching its grounding lug under the screw of the outlet cover plate.

NOTE: Do not remove the grounding prong.

CAUTION: Before using an adapter, it must be determined that the outlet cover plate screw is properly grounded. If in doubt, consult a licensed electrician. Never use an adapter unless you are sure it is properly grounded.

Note: Use of an adapter is not permitted in Canada.

IMPORTANT UNPACKING INSTRUCTIONS

1. Place the box on a large, sturdy, flat surface.
2. Open the lid of the box.
3. Remove the instruction book and any other literature.
4. Take out the coffeemaker along with the pulp carton and place it on a large, sturdy, flat surface.
5. Take the top pulp carton off.
6. Take the product out of the bottom pulp carton and stand it on a large and sturdy, flat surface.
7. Remove the packaging that covers the coffeemaker.

We suggest you save all packing materials in the event that future shipping of the machine is needed. Keep all plastic bags away from children.

	WARNING RISK OF FIRE OR ELECTRIC SHOCK DO NOT OPEN	
WARNING: TO REDUCE THE RISK OF FIRE OR ELECTRIC SHOCK, DO NOT REMOVE COVER (OR BACK) NO USER-SERVICEABLE PARTS INSIDE REPAIR SHOULD BE DONE BY AUTHORIZED SERVICE PERSONNEL ONLY		

Contents

Important Safeguards	2
Important Unpacking Instructions	3
The Quest for the Perfect Cup	5
Features and Benefits	6
Set-Up & First Brew	8
Setting Up Your Coffeemaker	8
Charcoal Water Filter	9
Brewing	9
Hot Water/Rinse	11
Brewing with a Reusable Filter Cup	12
Stopping the Brew Process	13
Adding Water	13
Programming	13
Setting the Clock	13
Programming On/Off Features	14
Programming Brew Temperature	16
Programming Your Brew Size	16
Cleaning & Maintenance	17
Cleaning External Parts	17
Cleaning the Reusable Filter Cup	17
Cleaning the Capsule Holder	17
Cleaning the Water Reservoir & Lid	18
De-Scaling Your Coffeemaker	18
Troubleshooting	20
Warranty	21

The Quest for the Perfect Cup of Coffee

Element 1:

WATER

Any hot beverage is made up primarily of water. Often overlooked, the quality of the water is as important as the quality of the coffee, tea or cocoa. A good rule of thumb is that if your water doesn't taste good from the tap, it won't taste any better in your beverage. That's why the Cuisinart® Premium Single-Serve Coffeemaker has added a charcoal water filter that removes chlorine, bad tastes and odors, for the purest cup every time.

Element 2:

COFFEE

While the bulk of the liquid is water, all of the flavor should be from the coffee, tea or cocoa. To achieve the same great quality you receive at coffee bars, you need to use the same quality ingredients. By using the best single-serve coffee capsules, you can be assured that you're getting the finest product with every cup you brew. If you choose to use your own coffee in the included HomeBarista™ Reusable Filter Cup, make sure all your ingredients are at their freshest.

Element 3:

GRIND

The grind of coffee and cocoa, or the refinement of your tea leaves, is critical for proper flavor extraction. With the pre-measured, pre-ground ingredients found in every capsule, you can rest easy knowing that it'll brew perfectly each and every time, locking in maximum flavor and freshness.

Element 4:

PROPORTION

No matter which cup size you choose, the Cuisinart® Premium Single-Serve Coffeemaker, working in conjunction with a capsule, always produces the perfect cup every time. When grinding your own coffee and using it in the included HomeBarista™ Reusable Filter Cup, remember to add the amount of ground coffee that corresponds to the number of ounces being brewed, but do not exceed 2½ tablespoons.



Features and Benefits



1. Charcoal Filter Holder

1a. Charcoal Water Filter

2. Water Reservoir Lid

Removes for easy filling.

3. Removable 72 oz. Water Reservoir

Offers large capacity, eliminating the need for frequent refills.

4. Removable Drip Tray Plate

Allows extra space for travel mugs.

5. Drip Tray

6. Drip Tray Base

7. Removable Capsule Holder

8. Handle

Easy grip prevents slips.

9. Brewing Head

10. Brewing Chamber

Holds HomeBarista™ Reusable Filter Cup or the Capsule Holder.

11. Housing



12. Control Panel

13. Menu Button

14. Up Button (▲)

15. Down Button (▼)

16. Brew Button

17. Rinse Button

18. Hot Water Button

19. HomeBarista™ Reusable Filter Cup

20. Reusable Filter Cup Compartment

Conveniently stores your HomeBarista™.

21. Power Cord

(not shown)

22. Power Switch

(located on right side of Coffeemaker)

23. BPA Free (not shown)

All parts that come in contact with water or coffee are BPA free.

Setup & First Brew

IMPORTANT: Do not attempt to use your Cuisinart® Premium Single-Serve Coffeemaker until it has been set up for its first use as outlined below.

NOTE: If coffeemaker has been exposed to temperatures below freezing, wait at least two hours for it to reach room temperature before brewing. An extremely cold Coffeemaker will not operate.

Setting Up Your Coffeemaker

1. Unwrap cord and plug the coffeemaker into a grounded outlet. Make sure to remove packing tape, clear plastic sticker from control panel, and sticker from water reservoir. Also be sure to remove the polybag from the HomeBarista™ Reusable Filter Cup located in the compartment on the right side of the coffeemaker.
2. Place a large cup or mug (10 oz. minimum) on the drip tray.
3. Remove lid from reservoir, then lift reservoir straight up and away from the coffeemaker. Wash the reservoir with warm, soapy water. Rinse well.
4. Fill reservoir with water to the max fill line and return with lid to unit (see figure 1).



figure 1

5. Press the power switch located on the right side of the coffeemaker. The switch is spring-loaded and will return to original position automatically.

6. OPEN HEAD and AUTO OFF SET will be displayed. Open and close the brew head, READY, AUTO OFF SET and brew-size icons will now be displayed with the default size shown as a solid mug (see figure 2).

Ready Mode



figure 2

7. Making sure your mug is in place, press the Brew button to start a cleansing cycle (unit will dispense approximately 8 oz. of water). The control panel will display BREWING, AUTO OFF SET, as well as the factory default brew size (see figure 3). When cycle is complete, dispose of the hot water.

Note: Do not use a capsule for this cycle.

Also Note: The default AUTO OFF TIME is set to 30 min. You can change this in settings (See page 14).

The one-time set-up process is complete.



figure 3

Charcoal Water Filter

Your coffeemaker comes with a charcoal water filter that eliminates chlorine, bad tastes and odors from tap water.



figure 4

Inserting the Water Filter

1. Remove the filter and filter holder from the polybags.
2. Soak the filter, fully immersed in cold tap water, for 15 minutes.
3. Remove lower portion of filter holder by pulling toward you to disengage latch. Rinse with fresh water.
4. Insert the charcoal filter into the upper filter holder, then close (see figure 4).
5. Flush filter by running fresh water through lower portion of the filter holder.
6. Allow the filter to drain completely.
7. Place the assembled water filter holder into the water reservoir, pushing it down to fit into place (see figure 5).



figure 5

Note: We recommend changing the water filter every 60 days or after 60 uses, and more often if you have hard water. Replacement filters can be purchased in stores, by calling Cuisinart Customer Service, or at www.cuisinart.com.

Brewing

1. The control panel will display OPEN HEAD while in Idle mode.
2. Place a cup or mug on the drip tray. The drip tray can be removed to accommodate travel mugs.
3. Lift the handle. The brewing chamber will open.
4. Select a coffee capsule.
Note: Do not remove the foil lid or puncture the capsule.
5. Place a capsule in the brewing chamber (see figure 6).



figure 6

Caution: There are two sharp needles that puncture the capsule, one above and one below. To avoid risk of injury, do not put your fingers in the capsule brewing chamber.

- Lower the handle to close the brew head. When closed completely, the control panel will indicate READY (see figure 7). All brew-size icons will be displayed with the default size shown as a solid mug. To choose a different size, use the ▲ or ▼ buttons. Choose from 4-oz., 6-oz., 8-oz., 10-oz., and 12-oz. brew sizes.

Note: The 8-oz. serving is the factory-set default brew size. To program your favorite brew size, see Programming Your Brew Size on page 16.

Ready Mode



figure 7

- Once a size is chosen, press Brew. Only the Brew button will be lit. The control panel will now display BREWING, as well as the serving size you selected (see figure 8).



figure 8

Note: There may be a short pause before the brewing process begins. The entire brew process lasts approximately 1-2 minutes, depending on brew size selected, and ends with a burst of air to remove all liquid from the capsule.

Caution: There is very hot water in the capsule chamber during the brew process. To avoid risk of injury, do not lift the handle or open the capsule chamber during the brew process.

- Lift the handle, then remove and dispose of the used capsule. Close the brewing head.

Caution: Capsule will be hot.

Following the brew, your coffeemaker will immediately be ready for your next brew.

Enjoy your cup of gourmet coffee, tea, or hot cocoa!

Note: If not used within 60 seconds, the unit will return to Idle mode and OPEN HEAD will be displayed on the control panel. To restart the process, open and close the handle and control panel will display READY again.

Hot Water/Rinse

Your coffeemaker is equipped to dispense hot water to make hot chocolate, tea, soup, and more. Your coffeemaker is also equipped with a Rinse cycle to flush out residual flavors. The Rinse cycle will dispense about 4 oz. of hot water.

Note: We suggest running the Rinse cycle before using hot water to flush out any residual coffee, tea or hot cocoa flavor.

To Rinse:

1. Place a cup or mug on the drip tray.
2. Lift the handle. Check to make sure there is no capsule inserted.
3. Lower the handle to close the brewing chamber. When closed completely, the control panel will indicated READY.
4. Press Rinse. During the Rinse cycle, only the Rinse button will be lit. The control panel will display the word RINSE (see figure 9).



figure 9

The RINSE and HOT WATER buttons will remain lit for one minute. While buttons are lit, you can perform another Rinse cycle or dispense Hot Water without opening the brew chamber. All brew-size icons will be displayed.

Note: To BREW directly after a Rinse cycle, open the brewing head, insert a capsule and brew as normal.

To make Hot Water:

1. Place a cup or mug on the drip tray.
2. Lift the handle. Check to make sure there is no capsule inserted.
3. Lower the handle to close the brewing chamber. When closed completely, the control panel will indicated READY.
4. All brew-size icons will be displayed with your default size shown as a solid mug. To choose a different size, use the ▲ or ▼ buttons.
5. Press Hot Water. While the Hot Water cycle is in progress, only the Hot Water button will be lit. The control panel will display the words HOT WATER, as well as the serving size you selected (see figure 10).



figure 10

Following the cycle, you can perform another Rinse or another Hot Water cycle immediately for up to one minute. The RINSE, HOT WATER, MENU and ▲ and ▼ buttons will be lit. After this time the unit will return to Idle mode and OPEN HEAD will be displayed.

Note: To BREW directly after a Hot Water cycle, open the brewing head, insert a capsule and brew as normal.

Brewing with the HomeBarista™ Reusable Filter Cup (included)

The Cuisinart® Premium Single-Serve Coffeemaker can be used with a Reusable Filter Cup, which allows you to use your own ground coffee. The dishwasher-safe, capsule conveniently stores in the easy-open compartment.

1. Open the storage compartment located on the right side of the coffeemaker by pressing the finger indent. Remove the HomeBarista™ Reusable Filter Cup (see figure 11).



figure 11

2. Disassemble the HomeBarista™ by locating the tab on the front of capsule and pushing up. Remove the filter basket from the filter cup (see figure 11).
3. Wash the HomeBarista™, filter basket and filter cup in warm, soapy water prior to use, making sure to rinse and dry thoroughly. All HomeBarista™ parts are dishwasher safe.
4. Insert the filter basket into the filter cup.
5. Fill the filter basket with ground coffee, making sure not to fill past the top of the mesh. Adjust the amount to your personal preference. Do not tamp the grinds. Ensure there are no grinds remaining on the upper rim of the filter basket. Push lid down until top tab latches with bottom tab.

Note: Use medium grind as a fine grind may cause capsule to overflow.

Max fill = 2½ tbsps. (15g)

6. Open brew head. Remove the capsule holder from the brewing chamber by pulling up. (If you would like, store the capsule holder in the HomeBarista™ storage compartment.)
7. Drop the assembled HomeBarista™ into the brewing chamber. (No need to snap it into place). See figure 12.



figure 12

CAUTION: There are two sharp needles that puncture the capsule, one above and one below. To avoid risk of injury, do not put your fingers in the capsule brewing chamber.

8. Follow Brewing instructions on page 9.
9. Following brewing, raise the handle and remove the HomeBarista™.
Use caution as it will be hot.
10. Open HomeBarista™. Remove the filter basket from the holder, discard the grounds and rinse out the filter basket and holder.
11. Replace the capsule holder, ensuring the arrow on capsule rim aligns with the arrow on the brewing chamber. Gently push the capsule holder to snap into place (see figure 13).



figure 13

Stopping the Brew Process

If for any reason you need to stop brewing after the process has started, press the BREW button, **OR** press the power switch on the rear right side of the coffeemaker to turn the coffeemaker off. The flow of coffee, tea or hot cocoa will stop, the heater will shut off, and the blue lights illuminating the control panel will turn off.

Note: You may get less coffee, tea or hot cocoa in your cup during your next brew. In order for your next brew to be the volume you have selected, we recommend that you perform a rinse cycle after a terminated brew.

Adding Water

The control panel will indicate when the water level in your reservoir is low or if the reservoir has been removed by displaying the words “ADD WATER.” When “ADD WATER” is displayed, the coffeemaker will not allow you to brew.

The Water Reservoir can be filled in two ways:

1. Lift off the reservoir lid and pour water directly into the reservoir while it is still attached to the coffeemaker, then replace the lid.
2. Remove the reservoir from coffeemaker by first removing the lid from the reservoir, then lifting the reservoir straight up and away from the coffeemaker. Fill with water, place the reservoir back on the coffeemaker, and replace the lid.

IMPORTANT: Do not remove the water reservoir during the brewing process.

Note: If your coffeemaker has not been used for more than one week, we suggest running a rinse cycle before next brew.

Programming

Setting the Clock

Setting the clock is optional. When the clock is set, the time will appear on the control panel. **Note:** You must set the clock if you plan on using the ON OFF TIME SET programming feature.

1. Press the Menu button. Programming options will appear on the control panel with CLOCK flashing. The word OFF will appear at the top of the control panel to indicate that the clock is not set (see figure 14).



figure 14

2. Press or hold the ▲ button to scroll through the hours until you have reached the appropriate hour. Be sure the PM indicator is on if a PM time is desired.
3. Press or hold the ▼ button to scroll through the minutes until you have reached the desired minutes.
4. When you have reached the correct time, press the Menu button to set the time. Continue pressing Menu to scroll through the remaining programming functions to exit the Programming mode.
5. The correct time should now be displayed on top of the control panel (see figure 15).

Clock set in READY Mode



figure 15

Note: Depending upon the coffeemaker's current mode, other icons will be displayed as well.

Note: If power is interrupted to the coffeemaker, the clock will need to be reset. Follow the procedure on page 13 to reset the clock.

Programming On/Off Features

The coffeemaker provides three ways for you to enjoy gourmet coffee, tea or hot cocoa on your own schedule.

1. Leave it on all the time.

The coffeemaker can be left on all the time so that it is always ready to brew a fresh cup of gourmet coffee, tea or hot cocoa.

To turn the coffeemaker off at any time, simply press the power switch located on the right side of the coffeemaker.

Note: Although the clock remains on, if set, you cannot brew a cup of coffee, tea or hot cocoa if the brewer is off. Press the power switch to restore power to the coffeemaker.

2. Set the coffeemaker to AUTO OFF.

This will automatically shut the coffeemaker off after a specified period of time from the last brew.

- Press the Menu button until AUTO OFF SET flashes (see figure 16).



Set Hours

figure 16

- Press or hold the ▲ button to advance one hour at a time, up to 9 hours.
- After setting the desired AUTO OFF TIME, continue pressing Menu to scroll through the remaining Programming functions to exit the programming mode. If left untouched, unit will exit Programming mode after 30 seconds.
- AUTO OFF SET will be displayed on the control panel, indicating that it has been successfully set (see figure 17).

AUTO OFF Set in Ready Mode



figure 17

Note: Depending upon the coffeemaker's current mode, other icons will be displayed as well.

- To turn off the AUTO OFF feature, press the Menu button until AUTO OFF SET flashes. Press the ▲ button to advance one hour at a time until OFF appears. Press the Menu button to scroll through the remaining Programming functions to exit the programming mode.

3. Program your coffeemaker for a specific ON and/or OFF TIME.

By programming your coffeemaker to turn on each morning, you will never have to wait to start brewing your cup of coffee.

Note: To use this feature, the clock must be set to the correct time.

Also Note: The coffeemaker must be turned off for the On Time to function.

- a. Press the Menu button until ON TIME SET flashes (see figure 18).



figure 18

- b. Press or hold the ▲ or ▼ button to scroll through the hours and minutes to your desired ON TIME. The ▲ button is used for hours and the ▼ button is used for minutes.
- c. After setting the desired ON TIME, press the Menu button once to save your selected ON TIME. You will now be in the OFF TIME SET MODE (see figure 19).



figure 19

- d. If you want to set an OFF TIME, use the ▲ or ▼ buttons as above. If not, continue to next step.
- e. To complete the process, press the Menu button to set the OFF TIME. Continue pressing to scroll through the remaining programming options to exit the Programming mode.
- f. The ON TIME and OFF TIME functions operate independently from one another. The control panel will display ON TIME SET if only the ON TIME has been set. The control panel will display OFF TIME SET if only the OFF TIME has been set, and the control panel will display ON OFF TIME SET if both the On and Off times have been set (see figure 20).

ON OFF TIME SET in Ready Mode



figure 20

Note: Depending upon the coffeemaker's current mode, other icons will be displayed as well.

- g. To turn off the ON OFF TIME SET feature, press the Menu button until ON TIME SET or OFF TIME SET flashes. Use the ▲ button to scroll through. The control panel will display OFF after 11 pm.

Note: The AUTO OFF timer and the OFF TIME programming options operate independently. If both are set, the unit will turn off at whichever time comes first.

Programming Brew Temperature

The coffeemaker brews at a pre-set temperature of XHOT. If you prefer a cooler cup of coffee, hot water, tea, or cocoa, you may adjust this temperature down to HOT. Simply follow the instructions below.

1. Press the Menu button until BREW TEMP flashes on the control panel (see figure 21).



figure 21

2. The initial set temperature of XHOT will be displayed at the top of the control panel. Use ▲ or ▼ arrows to lower to HOT or raise to XHOT.
3. Once you have reached your desired brew temperature, press the Menu button to set your default brew temperature. Continue pressing Menu to scroll through the remaining programming options to exit the Programming mode.

Note: At high altitudes (over 5,000 feet) use the temperature adjustment to lower the temperature.

Programming Your Brew Size

The coffeemaker's default brew size preset is 8 oz. The default brew size lets you choose the brew size most often used.

To change the default brew size to your desired brew size:

1. Press the Menu button until BREW SIZE flashes (see figure 22).
2. Use ▲ or ▼ buttons to select your default brew size.
3. Once the desired default brew size is selected, press the Menu button to set your default brew size and exit the Programming mode.

The control panel will display your selected default brew size.

Note: You can always select another size prior to brewing.



figure 22

Cleaning & Maintenance

Cleaning External Parts

We recommend regular cleaning of the coffeemaker's external components.

1. Never immerse the coffeemaker in water or other liquids. The housing and other external components may be cleaned with a soapy, damp, non-abrasive cloth.
2. To remove the drip tray, simply lift it up keeping it level at all times in order to prevent spills. The drip tray and drip tray plate are dishwasher safe.

Cleaning the Cuisinart HomeBarista™ Reusable Filter Cup

1. Open the storage compartment located on the right side of the coffeemaker by pressing the finger indent. Remove the HomeBarista™.
2. Disassemble the HomeBarista™ by locating tab on front of capsule and pushing up. Remove the filter basket from the holder (see figure 23).
3. Wash the HomeBarista™ filter basket and holder in warm, soapy water, making sure to rinse and dry thoroughly. HomeBarista™ parts are dishwasher safe.



figure 23

Cleaning the Capsule Holder

CAUTION: There are sharp needles that puncture the capsule above and below. To avoid risk of injury, do not put your fingers in the capsule brewing chamber.

1. The capsule holder is top-shelf dishwasher safe (use low temperature cycles). To remove, lift the handle to open the brewing chamber. Grasp the top of the capsule holder and pull up.
2. **Cleaning the Funnel**
To remove funnel from capsule holder, hold funnel in left hand, twist bottom away from you slightly and pull away from capsule holder to remove. The funnel is top-rack dishwasher safe.



figure 24

Note: The funnel may be tight the first few times you go to remove it, this is normal and will loosen with continued use.

3. **Cleaning the Exit Needle**
The exit needle is located on the inside bottom of the capsule holder assembly. Should a clog arise because of coffee grounds, it can be cleaned using a paper clip or similar tool. Remove capsule holder from unit, then remove funnel from capsule holder and insert the paper clip into exit needle to loosen the clog and push it out (Figure 25).



figure 25

Replace funnel onto capsule holder by lining up tabs in funnel with notches on capsule holder, twist toward you until it locks into place. After cleaning, replace capsule holder, being sure to align the arrow on the capsule holder rim with arrow on the brewing chamber.

Cleaning the Piercing Needle

The piercing needle is located on the inside of the brewing chamber. Should a clog arise because of coffee grounds, it can be cleaned using a paper clip or similar tool. Insert paper clip to loosen the clog and push it out (Figure 26).



figure 26

Cleaning the Water Reservoir & Lid

Neither the reservoir lid nor the reservoir should be put into the dishwasher. Clean them with a damp, soapy, non-abrasive cloth and rinse thoroughly. Do not dry the inside of the water reservoir with a cloth, as lint may remain.

Caution: Rinse the water reservoir thoroughly after cleaning to ensure that no cleaners or cleaning solutions remain in this area, as they may contaminate the coffeemaker's water supply.

De-Scaling Your Coffeemaker

Mineral content in water varies from place to place. Depending on the mineral content of the water in your area, calcium deposits or scale may build up in your coffeemaker. Though scale is nontoxic, it can hinder coffeemaker performance. De-scaling your coffeemaker will help maintain the heating element and other coffeemaker parts that come in contact with water.

For optimal performance, de-scale your coffeemaker every 3 to 6 months. It is possible for calcium deposits to build up faster, making it necessary to de-scale more often.

This coffeemaker is equipped with sensors to detect when scale buildup is interfering with the performance of the coffeemaker. When this is detected, DE-SCALE will be displayed on the control panel (see figure 27), at which point you should promptly de-scale. However, even if DE-SCALE is not displayed, it is still advisable that you de-scale your coffeemaker regularly.

Note: Though the coffeemaker will continue to function even when DE-SCALE is displayed, not de-scaling at that point could damage the coffeemaker.



figure 27

Follow these steps to de-scale your unit:

1. Empty the reservoir.
2. Disable the AUTO OFF and OFF TIME features.
3. Making sure there is no capsule in the brewing chamber, fill the reservoir with 20 oz. of white vinegar, plus 40 oz. of water.
4. Place a large mug on the drip tray. Press and hold the HOT WATER and RINSE buttons to start the de-scale process. Discard contents of mug.
5. Repeat Step 4 until ADD WATER is displayed on the control panel.
6. Rinse the water reservoir thoroughly and fill with fresh water.
7. Run another Hot Water cycle (see page 11). Discard contents of large mug.
8. Repeat hot water process until ADD WATER is displayed on the control panel.
9. You may need to perform additional Hot Water cycles if you detect any residual vinegar taste.

Note: If DE-SCALE is still displayed on the control panel after completing the procedure, repeat the de-scaling procedure above.

Maintenance: Any other servicing should be performed by an authorized service representative. Contact Cuisinart Consumer Service Center, 1-800-726-0190.

Troubleshooting

Problem:	Solution:
Coffeemaker does not have power.	Plug coffeemaker into an independent outlet.
	Make sure the coffeemaker is securely plugged in.
	Plug into a different outlet.
	Reset your home's circuit breaker.
	Confirm the power has been turned on and the LCD is illuminated.
Coffeemaker will not brew.	After placing a capsule in the Capsule Holder, make sure the handle is pushed down securely and the LCD control panel reads READY with the ▲ and ▼ buttons and Brew, Hot Water, and Rinse buttons illuminated. Then press any of the lit buttons.
	If the LCD control panel indicates ADD WATER and NOT READY, check to make sure the water reservoir is properly filled. If not, add water. If so, make sure the water reservoir is properly seated in its base.
	If the LCD control panel indicates ADD WATER and NOT READY even after refilling and checking the base, contact Consumer Service at 1-800-726-0190.
	The piercing and/or exit needle may be clogged (refer to page 17).
Chlorine or mineral taste in coffee.	Consider using bottled water, filtered water or the Cuisinart® Charcoal Water Filter.
Doesn't brew a full cup.	The piercing and/or exit needle may be clogged (refer to "Cleaning & Maintenance", page 17).
	Clean the capsule holder brewing chamber (refer to "Cleaning & Maintenance", page 17).
	Make sure the water reservoir is properly in place, and perform a Rinse cycle (page 11).
	De-scale the coffeemaker (refer to page 19).
	If you have repeated the de-scale procedure two times and it is still only brewing a partial cup, contact Consumer Service at 1-800-726-0190.
The time is not displayed on the LCD control panel.	You must set the clock (refer to page 13) in order for the time to be displayed on the LCD.
	If power is interrupted to the coffeemaker, you will need to re-set the clock (refer to page 13).
Coffeemaker shuts off or turns on automatically.	The default Auto Off time is set for 30 minutes. Make sure the AUTO OFF and the On/Off time features have not been set. To do this, press the Menu button and scroll through the programming options. OFF should be displayed for AUTO OFF timer and On/Off. If OFF is not displayed, you must reset (refer to page 14).
Coffee is too weak or watery.	Reduce the brew size for a stronger-tasting cup of coffee (refer to "Programming Your Brew Size" on page 16) or try an extra-bold coffee capsule.
ADD WATER is displayed on LCD but reservoir is full.	Check to make sure the reservoir is properly in place on the unit.
EEO appears on screen.	Please call Customer Service at 1-800-726-0190.

LIMITED THREE-YEAR WARRANTY

(U.S. and CANADA only)

This warranty is available to consumers only. You are a consumer if you own a Cuisinart® Premium Single-Serve Coffeemaker that was purchased at retail for personal, family or household use. Except as otherwise required under applicable law, this warranty is not available to retailers or other commercial purchasers or owners.

We warrant that your Cuisinart® Premium Single-Serve Coffeemaker will be free of defects in materials and workmanship under normal home use for 3 years from the date of original purchase.

We recommend that you visit our website, www.cuisinart.com for a fast, efficient way to complete your product registration. However, product registration does not eliminate the need for the consumer to maintain the original proof of purchase in order to obtain the warranty benefits. In the event that you do not have proof of purchase date, the purchase date for purposes of this warranty will be the date of manufacture.

If your Cuisinart® Premium Single-Serve Coffeemaker should prove to be defective within the warranty period, we will repair it, or if we think necessary, replace it. To obtain warranty service, simply call our toll-free number, 1-800-726-0190, for additional information from our Consumer Service Representatives, or send the defective product to Consumer Service at Cuisinart, 7475 North Glen Harbor Blvd., Glendale, AZ 85307.

To facilitate the speed and accuracy of your return, please enclose \$10.00 for shipping and handling of the product.

Please pay by check or money order make payable to Cuisinart (California residents need only supply proof of purchase and should call 1-800-726-0190 for shipping instructions).

NOTE: For added protection and secure handling of any Cuisinart product that is being returned, we recommend you use a traceable, insured delivery service. Cuisinart cannot be held responsible for in-transit damage or for packages that are not delivered to us. Lost and/or damaged products are not covered under warranty. Please be sure to include your return address, daytime phone number, description of the product defect, product model number (located on bottom of product), original date of purchase, and any other information pertinent to the product's return.

CALIFORNIA RESIDENTS ONLY:

California law provides that for In-Warranty Service, California residents have the option of returning a nonconforming product (A) to the store where it was purchased or (B) to another retail store that sells Cuisinart products of the same type.

The retail store shall then, at its discretion, either repair the product, refer the consumer to an independent repair facility, replace the product, or refund the purchase price less the amount directly attributable to the consumer's prior usage of the product. If the above two options do not result in the appropriate relief to the consumer, the consumer may then take the product to an independent repair facility if service or repair can be economically accomplished. Cuisinart and not the consumer will be responsible for the reasonable cost of such service, repair, replacement, or refund for nonconforming products under warranty.

California residents may also, according to their preference, return nonconforming products directly to Cuisinart for repair, or if necessary, replacement, by calling our Consumer Service Center toll-free at 1-800-726-0190.

Cuisinart will be responsible for the cost of the repair, replacement, and shipping and handling for such products under warranty.

BEFORE RETURNING YOUR CUISINART PRODUCT

If you are experiencing problems with your Cuisinart product, we suggest that you call our Consumer Service Center at 1-800-726-0190 before returning the product to be serviced. If servicing is needed, a representative can confirm whether the product is under warranty and direct you to the nearest service location.

Your Cuisinart® Premium Single-Serve Coffeemaker has been manufactured to the strictest specifications and has been designed for use only in 120 volt outlets and only with authorized accessories and replacement parts. This warranty expressly excludes any defects or damages caused by attempted use of this unit with a converter, as well as use with accessories, replacement parts or repair service other than those authorized by Cuisinart. This warranty does not cover any damage caused by accident, misuse, shipment or other than ordinary household use. This warranty excludes all incidental or consequential damages. Some states do not allow the exclusion or limitation of these damages, so these exclusions may not apply to you. You may also have other rights, which vary from state to state.

Important: If the nonconforming product is to be serviced by someone other than Cuisinart's Authorized Service Center, please remind the servicer to call our Consumer Service Center at 1-800-726-0190 to ensure that the problem is properly diagnosed, the product is serviced with the correct parts, and the product is still under warranty.

©2016 Cuisinart
150 Milford Road
East Windsor, NJ 08520
Printed in China
16CE014223

F IB-13633-ESP

Cuisinart®

MANUAL DE INSTRUCCIONES



Cafetera monodosis de calidad suprema

SS-10

Para su seguridad y para disfrutar plenamente de este producto, siempre lea cuidadosamente las instrucciones antes de usarlo.

MEDIDAS DE SEGURIDAD IMPORTANTES

Al usar aparatos eléctricos, siempre debe tomar precauciones básicas de seguridad para reducir el riesgo de incendio, electrocución o heridas, incluso las siguientes:

1. **LEA TODAS LAS INSTRUCCIONES.**
2. No toque las superficies calientes; utilice el mango o las perillas.
3. Para reducir el riesgo de electrocución, no sumerja el cable, la clavija o el cuerpo del aparato en agua u otro líquido.
4. Supervise el uso de este aparato cuidadosamente cuando sea usado por o cerca de niños o personas con ciertas discapacidades.
5. Siempre desconecte el aparato cuando no está en uso y antes de limpiarlo. Permita que se enfríe antes de instalar/sacar piezas y antes de limpiarlo.
6. No utilice este aparato si el cable o la clavija estuviesen dañados, después de que hubiese funcionado mal o que se hubiese caído o si estuviese dañado; regréselo a un centro de servicio autorizado para su revisión, reparación o ajuste.
7. El uso de accesorios no recomendados o proveídos por Cuisinart presenta un riesgo de incendio, electrocución o heridas.
8. No lo utilice en exteriores.
9. No permita que el cable cuelgue del borde de la encimera o de la mesa, ni que haga contacto con superficies calientes.
10. No coloque el aparato sobre o cerca de un quemador a gas o una hornilla eléctrica caliente, ni en un horno caliente.
11. Siempre llene el depósito de agua antes de conectar el aparato a la toma de corriente.

Siempre apague el aparato (OFF) antes de desconectarlo.

12. No utilice el aparato para ningún otro fin que no sea el indicado.
13. El agua que circula dentro de la cámara de preparación durante el ciclo de preparación está muy caliente. Para evitar las quemaduras, nunca alce el asa ni abra la cámara de preparación durante el ciclo de preparación.
14. No sobrellene el depósito de agua. ¡Utilice **SOLAMENTE AGUA** en este aparato! No ponga ningún otro líquido u alimento en el depósito, a excepción de cuando sea para limpiarlo, según las instrucciones indicadas en este manual.
15. No limpie la bandeja de goteo con limpiadores abrasivos, lana de acero u otros materiales abrasivos.
16. **ADVERTENCIA: PARA REDUCIR EL RIESGO DE INCENDIO O ELECTROCUCIÓN, NO DESARME EL CUERPO DEL APARATO. ESTE APARATO NO CONTIENE NINGUNA PIEZA QUE PUEDA SER REPARADA/CAMBIADA POR EL USUARIO. LAS REPARACIONES DEBEN SER REALIZADAS POR UN TÉCNICO AUTORIZADO.**
17. No haga funcionar el aparato debajo o dentro de un armario/gabinete. **Siempre desconecte el aparato antes de guardarlo en un armario/gabinete.** Dejar el aparato conectado presenta un riesgo de incendio, especialmente si este toca las paredes o la puerta del armario/gabinete cuando cierra.

GUARDE ESTAS INSTRUCCIONES. PARA USO DOMÉSTICO SOLAMENTE

ADVERTENCIA: RIESGO DE INCENDIO O ELECTROCUCIÓN



El símbolo representado por un relámpago con punta de flecha dentro de un triángulo equilátero tiene como fin alertar al usuario de la presencia de voltajes peligrosos no aislados en el interior del aparato, los cuales pueden ser de suficiente magnitud para constituir un riesgo de incendio o electrocución.



El signo de exclamación dentro de un triángulo equilátero tiene como fin alertar al usuario de la presencia de instrucciones importantes de operación y mantenimiento (servicio) en la documentación que acompaña al equipo.

USO DE EXTENSIONES

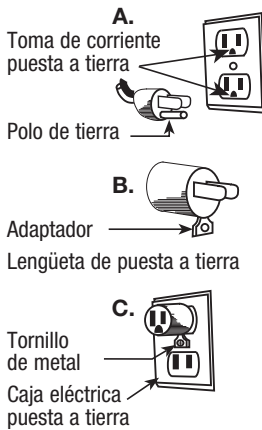
El cable provisto con este aparato es corto, para reducir el peligro de que alguien se enganche o tropiece con un cable más largo.

Se podrá usar una extensión eléctrica, pero con cuidado.

La clasificación nominal de la extensión debe ser por lo menos igual a la del aparato. El cable más largo debe ser acomodado de manera que no cuelgue de la encimera/mesa donde puede ser jalado por niños o puede causar tropiezos.

AVISO

Modelos con base de fundición: para su protección, su aparato está equipado con un cable de puesta a tierra con clavija de tierra, la cual debe ser conectada a una toma de corriente debidamente puesta a tierra (Fig. A).



Si una toma de corriente con toma de tierra no está disponible, se podrá usar un adaptador para conectar el aparato a una toma de corriente sin toma de tierra (Fig. B). El adaptador debe ser puesto a tierra mediante un tornillo de metal que conecte la lengüeta del adaptador a la placa de la toma de corriente (Fig. C).

NOTA: no quite la lengüeta del adaptador.

PRECAUCIÓN: antes de conectar el adaptador, asegúrese de que la toma de corriente esté puesta a tierra. Si no está seguro(a), comuníquese con un electricista. Nunca use un adaptador sin estar seguro de que la toma de corriente está puesta a tierra.

Nota: está prohibido usar un adaptador en el Canadá.

IMPORTANTES INSTRUCCIONES DE DESEMBALAJE

1. Ponga la caja sobre una superficie espaciosa, plana y segura.
2. Abra la caja.
3. Retire el manual de instrucciones y otros folletos de la caja.
4. Saque la cafetera y el cartón y colóquelos sobre una superficie amplia, plana y segura.
5. Quite el cartón de encima.
6. Saque la cafetera del cartón y colóquela sobre una superficie amplia, plana y segura.
7. Quite las bolsas protectoras.

Le aconsejamos que conserve el material de embalaje. Mantenga las bolsas de plástico fuera del alcance de los niños.

	ADVERTENCIA RIESGO DE INCENDIO O ELECTROCUCIÓN NO LO ABRA	
ADVERTENCIA: PARA REDUCIR EL RIESGO DE INCENDIO O ELECTROCUCIÓN, NO DESARME EL CUERPO DEL APARATO.		
ESTE APARATO NO CONTIENE PIEZAS QUE PUEDAN SER REPARADAS/CAMBIADAS POR EL USUARIO. LAS REPARACIONES DEBEN SER EFECTUADAS POR TÉCNICOS AUTORIZADOS SOLAMENTE.		

Índice

Medidas de seguridad importantes	2
Importantes instrucciones de desembalaje	3
Sugerencias para la preparación de un buen café.	5
Piezas y características	6
Antes del primer uso	8
Preparación de la cafetera	8
Filtro de carbón.	9
Instrucciones de preparación	9
Cómo servir agua caliente/enjuagar el sistema interno	11
Preparación con cápsula reutilizable	12
Cómo interrumpir el ciclo de preparación.	13
Llenado del depósito de agua	13
Programación	13
Cómo fijar la hora	13
Cómo programar el encendido/apagado automático	14
Cómo cambiar la temperatura por defecto.	16
Cómo cambiar el tamaño por defecto	16
Limpieza y mantenimiento	17
Limpieza del cuerpo del aparato.	17
Limpieza de la cápsula reutilizable	17
Limpieza del porta-cápsulas	17
Limpieza del depósito de agua y de la tapa	18
Eliminación del sarro	18
Resolución de problemas	20
Garantía	21

Sugerencias para la preparación de un buen café

Elemento 1:

EL AGUA

El ingrediente principal de cualquier bebida caliente es el agua. Por lo tanto, la calidad del agua es tan importante como la del café, té o chocolate. Si el agua tiene mal sabor, el café, té o chocolate tendrá mal sabor. Por eso Cuisinart equipó su cafetera monodosis con un filtro de carbón que elimina el cloro y el mal sabor y olor, para preparar café, té o chocolate puro, taza tras taza.

Elemento 2:

EL CAFÉ

Aunque la mayor parte del brebaje es agua, el sabor proviene del café, té o chocolate. Para preparar un brebaje de calidad, debe usar ingredientes de calidad. Cuando usa cápsulas monodosis, puede estar seguro/a de que su café sea de calidad y que cada taza siempre sea la más fresca. Si usted prefiere usar su propio café, té o chocolate, usando la cápsula reutilizable HomeBarista™ incluida, asegúrese de que esté de lo más fresco.

Elemento 3:

EL GRADO DE LA MOLIENDA

La molienda de los granos de café o chocolate, y la elaboración del té es primordial para preservar el sabor del café, té o chocolate. Las cápsulas monodosis encierran ingredientes frescos, premedidos y elaborados con cuidado para que usted pueda disfrutar de café, té o chocolate fresco y sabroso, taza tras taza.

Elemento 4:

LAS PROPORCIONES

Su cafetera monodosis Cuisinart® y las cápsulas monodosis siempre producirán una taza perfecta, cualquiera que sea la cantidad preparada. Si usted prefiere usar su propio café, té o chocolate, usando la cápsula reutilizable HomeBarista™, añada la cantidad de café, té o chocolate adecuada, según el volumen deseado, pero sin nunca exceder 2½ cucharadas (15 g).



Piezas y características



1. Soporte del filtro de agua

1a. Filtro de carbón

2. Tapa del depósito de agua

Removible, para facilitar el llenado.

3. Depósito de agua

removible de 72 onzas (2.1 L)

Alta capacidad, para no tener que volver a llenarlo a menudo.

4. Rejilla de quita y pon

Retírela para colocar tazas grandes.

5. Bandeja de goteo

6. Base de la bandeja de goteo

7. Porta-cápsulas removible

8. Asa

Antideslizante.

9. Cabezal de preparación

10. Cámara de preparación

Para cápsula monodosis o la cápsula reutilizable HomeBarista™.

11. Cuerpo



12. Panel de control

13. Botón de programación

14. Flecha ascendente (▲)

15. Flecha descendente (▼)

16. Botón de preparación

17. Botón para enjuagar el sistema

18. Botón para servir agua caliente

19. Cápsula reutilizable HomeBarista™

20. Compartimento de almacenaje

Para guardar la cápsula reutilizable HomeBarista™.

21. Cable

(no ilustrado)

22. Interruptor

(en la parte lateral)

23. Sin BPA (no ilustrado)

Ninguna de las piezas en contacto con el agua o el café contiene bisfenol A (BPA).

Preparación de la cafetera y primera preparación

IMPORTANTE: siga las instrucciones de preparación a continuación antes de utilizar su cafetera monodosis Cuisinart® por primera vez.

NOTA: si el aparato ha sido expuesto a temperaturas inferiores al punto de congelación, espere dos horas o más antes de usarlo. El aparato no funcionará debidamente si está muy frío.

Preparación de la cafetera

1. Desenrolle el cable y enchúfelo en una toma de corriente puesta a tierra. Retire las cintas adhesivas, etiquetas y películas de protección ubicadas en la cafetera. Retire la bolsa de plástico que envuelve la cápsula reutilizable HomeBarista™ (ubicada en el compartimiento lateral).
2. Coloque una taza de 10 onzas (295 ml) o más en la bandeja de goteo.
3. Retire la tapa del depósito de agua y retire el depósito del aparato, alzándolo. Lave el depósito en agua jabonosa tibia. Enjuague bien.
4. Llene el depósito con agua hasta la marca "MAX" y regréselo adentro de la cafetera (Fig. 1).



Fig. 1

5. Oprima el interruptor ubicado en el costado derecho del aparato. Nota: el interruptor es de resorte y regresará a su posición inicial automáticamente.

6. La pantalla mostrará "OPEN HEAD" y "AUTO OFF SET". Abra y cierre el cabezal de preparación; la pantalla mostrará "READY" y el icono del tamaño de taza por defecto (Fig. 2).

Modo "Ready" (listo)



Fig. 2

7. Asegúrese de que la taza esté debidamente posicionada y oprima el botón BREW; la cafetera servirá aproximadamente 8 onzas (235 ml) de agua. Durante este tiempo, "BREWING", "AUTO OFF SET" y el icono del tamaño de taza por defecto estarán en la pantalla (Fig. 3). Después de que termine el ciclo de preparación, tire el agua caliente.

Nota: no utilice una cápsula monodosis para este ciclo.

Importante: el tiempo de apagado automático por defecto es 30 minutos. Para cambiarlo, véase las instrucciones en la página 15.

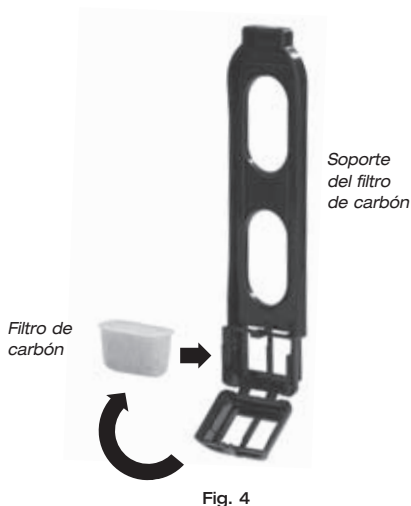
Ya está listo/a para usar su cafetera.



Fig. 3

Filtro de carbón

Su cafetera está equipada con un filtro de carbón que elimina el cloro y el mal olor/sabor del agua corriente.



Instalación del filtro de agua

1. Retire el filtro y su soporte de la bolsa de plástico.
2. Remoje el filtro en agua fría durante 15 minutos, asegurándose de que esté completamente sumergido en el agua.
3. Abra la parte inferior del soporte, jalando hacia fuera para soltar el cierre. Enjuague el soporte con agua fría.
4. Introduzca el filtro en la parte superior del soporte y cierre (Fig. 4).
5. Enjuague el filtro en agua fría durante 10 segundos para limpiarlo, las aberturas directamente bajo el flujo de agua.
6. Permita que el filtro se seque completamente.
7. Ensarte el soporte del filtro en el depósito de agua, empujando hacia abajo hasta sujetarlo (Fig. 5).

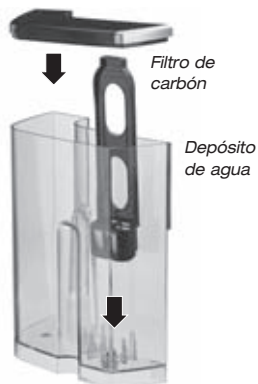


Fig. 5

Nota: le aconsejamos que cambie el filtro de agua cada 60 días o 60 usos, o más frecuentemente si el agua es dura. Los filtros de repuesto están disponibles en las tiendas especializadas, en nuestro sitio web www.cuisinart.com, o llamando a nuestro servicio postventa al 1-800-726-0190.

Instrucciones de preparación

1. Cuando la cafetera esté en el modo de espera, la pantalla muestra el mensaje "OPEN HEAD" (abra el cabezal).
 2. Coloque una taza en la bandeja de goteo (puede sacar la rejilla de la bandeja para colocar tazas grandes).
 3. Alce el asa; la cámara de preparación se abrirá.
 4. Elija una cápsula.
- Nota:** no abra la cápsula ni perforo la película de aluminio que la cubre.
5. Introduzca la cápsula en el porta-cápsulas (Fig. 6).



Fig. 6

Precaución: hay dos agujas en el porta-cápsula (una arriba y una en el fondo), cuyo papel es perforar las cápsulas. Para evitar las heridas, no meta los dedos en el porta-cápsulas.

6. Baje el asa para cerrar la cámara de preparación. "READY" (listo) aparecerá en la pantalla (Fig. 7). El icono del tamaño de taza por defecto aparecerá de negro en la pantalla. Para elegir otro tamaño de taza, utilice los botones ▲ o ▼. Elija entre 4 onzas (120 ml), 6 onzas (175 ml), 8 onzas (235 ml), 10 onzas (295 ml) y 12 onzas (355 ml).

Nota: 8 onzas (235 ml) es el tamaño de taza por defecto. Para cambiar el tamaño de taza por defecto, véase las instrucciones en la página 16.

Modo "Ready" (listo)



Fig. 7

7. Después de haber elegido el tamaño de la taza, oprima el botón BREW. El botón BREW se encenderá. El mensaje "BREWING" (preparación en curso) y el icono del tamaño de taza elegido aparecerán en la pantalla (Fig. 8).



Fig. 8

Nota: puede que la unidad marque una pausa corta antes de iniciar el ciclo de preparación.

El proceso de preparación demorará aproximadamente 1 minuto y terminará con un chorro de aire para sacar todo el líquido de adentro de la cápsula.

Precaución: el agua que circula dentro de la cámara de preparación durante el ciclo de preparación está muy caliente. Para evitar las quemaduras, nunca alce el asa ni abra la cámara de preparación durante el ciclo de preparación.

8. Al final del ciclo, alce el asa, retire y tire la cápsula usada. Cierre el cabezal.

Precaución: la cápsula estará muy caliente.

Después de cada ciclo de preparación, el aparato llenará automáticamente el depósito interno en preparación para el ciclo de preparación siguiente. El mensaje "OPEN HEAD" (abra el cabezal) aparecerá en la pantalla.

¡Disfrute de su taza de café, té o chocolate gourmet!

Nota: si no oprima el botón BREW dentro de 60 segundos, la cafetera regresará en el modo de espera y el mensaje "OPEN HEAD" (abra el cabezal) aparecerá de nuevo en la pantalla. Para regresar al modo preparación, abra y cierre la cámara; "READY" (listo) aparecerá de nuevo en la pantalla.

Cómo servir agua caliente/enjuagar el sistema interno

Su cafetera monodosis sirve agua caliente, para permitirle preparar chocolate, té, sopa instantánea y mucho más. También incluye una función de enjuague que enjuaga el sistema interno para eliminar los sabores residuales. El ciclo de enjuague utiliza aproximadamente 4 onzas (120 ml) de agua caliente.

Nota: le aconsejamos que siempre enjuague el sistema interno antes de servir agua caliente.

Para enjuagar el sistema interno:

1. Coloque una taza en la bandeja de goteo
2. Alce el asa. Abra la cámara de preparación para asegurarse de que no contenga ninguna cápsula.
3. Baje el asa para cerrar la cámara. El mensaje "READY" (listo) aparecerá en la pantalla.
4. Oprima el botón RINSE. Durante el ciclo de enjuague, el botón RINSE se iluminará y el mensaje "RINSE" (enjuague) aparecerá en la pantalla (Fig. 9).



Fig. 9

Los botones RINSE y HOT WATER permanecerán iluminados durante un minuto. Puede enjuagar el sistema interno otra vez o servir agua caliente durante este tiempo, sin abrir la cámara. Todos los iconos del tamaño de taza aparecerán en la pantalla.

Nota: para empezar un ciclo de preparación después del enjuague, introduzca una cápsula en el porta-cápsulas y oprima el botón BREW.

Para servir agua caliente:

1. Coloque una taza en la bandeja de goteo
2. Alce el asa. Abra la cámara de preparación para asegurarse de que no contenga ninguna cápsula.
3. Baje el asa para cerrar la cámara. El mensaje "READY" (listo) aparecerá en la pantalla.
4. El icono del tamaño de taza por defecto aparecerá de negro en la pantalla. Para elegir otro tamaño, utilice los botones ▲ o ▼.
5. Oprima el botón HOT WATER. El botón HOT WATER se iluminará y el mensaje "HOT WATER" (agua caliente) y el icono del tamaño de taza elegido aparecerán en la pantalla (Fig. 10).



Fig. 10

Puede enjuagar el sistema interno otra vez o servir agua caliente por un minuto inmediatamente después del ciclo. Los botones RINSE, HOT WATER, MENU, ▲ y ▼ permanecerán iluminados. Después de este tiempo, el aparato regresará al modo de espera y el mensaje "OPEN HEAD" (abra el cabezal) aparecerá en la pantalla.

Nota: para empezar un ciclo de preparación después de un ciclo de agua caliente, introduzca una cápsula en el porta-cápsulas y oprima el botón BREW.

Preparación con la cápsula reutilizable HomeBarista™

La cafetera monodosis Cuisinart® también le deja preparar café con una cápsula reutilizable (incluida), un método que le permite usar su propio café molido. La cápsula reutilizable HomeBarista™, apta para lavavajillas, se encuentra en el compartimiento lateral de la cafetera.

1. Abra el compartimiento lateral, presionando la hendidura. Saque la cápsula reutilizable HomeBarista™ (Fig. 11).



Fig. 11

2. Desensamble la cápsula reutilizable HomeBarista™, presionando la pata delantera hacia arriba. Retire el filtro del soporte (Fig. 11).
3. Lave la tapa, el filtro y el soporte en agua jabonosa tibia, enjuáguelos y séquelos antes de cada uso. Todas las piezas de la cápsula reutilizable HomeBarista™ son aptas para lavavajillas.
4. Introduzca el filtro adentro del soporte.
5. Llene el filtro con café molido, sin sobrellenarlo. Utilice más o menos café, al gusto. No apisono el café. Asegúrese de que el borde del filtro esté limpio. Cierre la tapa, presionando.
Nota: utilice una molienda media (café molido fino podría causar un derrame). Capacidad máxima = 2½ cucharadas (15 g)
6. Abra el cabezal de preparación. Retire el porta-cápsulas de la cámara de preparación, jalando hacia arriba.

Guarde el porta-cápsulas en el compartimiento lateral si desea.

7. Introduzca la cápsula reutilizable HomeBarista™ en la cámara de preparación, sin empujar (Fig. 12).



Fig. 12

PRECAUCIÓN: hay dos agujas en el porta-cápsula (una arriba y una en el fondo), cuyo papel es perforar las cápsulas. Para evitar las heridas, no meta los dedos en el porta-cápsulas.

8. Siga las instrucciones de preparación del café en la página 9.
9. Después del ciclo de preparación, alce el asa y retire la cápsula reutilizable HomeBarista™. **Tenga cuidado, ya que estará caliente.**
10. Abra la cápsula HomeBarista™. Retire el filtro del soporte, tire el café y enjuague el filtro y el soporte.
11. Vuelva a instalar el porta-cápsulas, haciendo coincidir la flecha con la flecha sobre la cámara de preparación. Empuje suavemente el porta-cápsulas para sujetarlo (Fig. 13).



Fig. 13

Cómo interrumpir el ciclo de preparación

Si en algún momento necesita interrumpir el ciclo de preparación, presione el botón BREW **U** oprima el interruptor ubicado en el lado de la cafetera; esto apagará el aparato. El flujo de café, té o chocolate se detendrá, la resistencia se apagará y las luces que iluminan el panel de control y la pantalla se apagarán.

Nota: puede que la cafetera prepare menos café, té o chocolate durante el ciclo de preparación siguiente. Para evitar que esto ocurra, enjuague el sistema interno tras interrumpir el ciclo de preparación.

Llenado del depósito de agua

Cuando sea necesario volver a llenar el depósito de agua, el mensaje "ADD WATER" (añadir agua) aparecerá en la pantalla. Nota: no podrá iniciar otro ciclo de preparación hasta haber llenado el depósito.

Hay dos maneras de llenar el depósito:

1. Retire la tapa del depósito y llene este con agua; cierre la tapa.
2. Retire la tapa, alce el depósito, llene este con agua, y luego vuelva a instalarlo y cerrar la tapa.

IMPORTANTE: no retire el depósito del aparato durante el ciclo de preparación.

Nota: le recomendamos que enjuague el sistema interno si no ha usado la cafetera durante más de una semana.

Programación

Cómo fijar la hora

La programación de la hora es opcional. Después de fijar la hora, esta aparecerá en la pantalla. **Nota:** debe fijar la hora si desea usar la función de encendido/apagado automático (ON/OFF TIME SET).

1. Oprima el botón MENU; las opciones de programación aparecerán en la pantalla. La palabra "CLOCK" (reloj) estará parpadeando y la palabra "OFF" (apagado) aparecerá arriba de la pantalla, lo que indica que la hora no está fijada (Fig. 14).



Fig. 14

2. Oprima repetidamente o mantenga oprimido el botón ▲ para fijar la hora. Cerciórese de que el indicador "PM" aparezca en la pantalla si desea fijar una hora de tarde/noche.
3. Oprima repetidamente o mantenga oprimido el botón ▼ para fijar los minutos.
4. Después de haber fijado la hora, oprima el botón MENU para confirmar la hora. Siga oprimiendo el botón MENU hasta salir del modo de programación.
5. La pantalla ahora indicará la hora (Fig. 15).

Hora fijada



Fig. 15



Fig. 16

Nota: otros iconos también pueden aparecer en la pantalla, según las funciones programadas.

Nota: deberá volver a fijar la hora después de un corte eléctrico. Siga los mismos pasos para volver a fijar la hora.

Cómo programar el encendido/apagado automático

Su cafetera monodosis le ofrece tres opciones para que usted pueda disfrutar de café, té o chocolate gourmet cuando desea.

1. Deje la cafetera encendida.

La cafetera puede permanecer encendida, para siempre estar lista.

Si desea apagarla, simplemente oprima el interruptor ubicado en el costado del aparato.

Nota: la hora permanecerá en la pantalla, aunque el aparato esté apagado. Para volver a encender la cafetera, oprima el interruptor.

2. CÓMO PROGRAMAR EL TIEMPO DE APAGADO AUTOMÁTICO

Para que la cafetera se apague automáticamente después de cierta cantidad de tiempo:

- Oprima repetidamente el botón MENU hasta que "AUTO OFF SET" (programar el apagado automático) parpadee en la pantalla (Fig.19).
- Oprima repetidamente o mantenga oprimido el botón ▲ para fijar el tiempo de apagado automático, de 1 a 9 horas después de la preparación.
- Siga oprimiendo el botón MENU hasta salir del modo de programación. Nota: si no toca ningún botón, el aparato saldrá del modo de programación dentro de 30 segundos.
- El mensaje "AUTO OFF SET" aparecerá en la pantalla (Fig. 17).

Tiempo de apagado automático fijado



Fig. 17

Nota: otros iconos también pueden aparecer en la pantalla, según las funciones programadas.

- Para desactivar el apagado automático, oprima el botón MENU hasta que "AUTO OFF SET" empiece a parpadear. Oprima repetidamente el botón ▲ hasta llegar a "OFF". Oprima el botón MENU hasta salir del modo de programación.

3. CÓMO PROGRAMAR LA HORA DE ENCENDIDO/APAGADO AUTOMÁTICO

Programar la hora de encendido automático le permitirá disfrutar de una taza de café fresco cada mañana, sin necesidad de esperar que el agua caliente.

Nota: para usar esta función, la hora debe ser fijada.

Importante: la cafetera debe estar apagada para que funcione el encendido automático.



Fig. 18

- Oprima repetidamente el botón MENU hasta que "AUTO ON SET" (programar el encendido automático) parpadee en la pantalla (Fig. 18).
- Oprima repetidamente o mantenga oprimido el botón ▲ o ▼ para fijar la hora de encendido automático. Utilice el botón ▲ para fijar la hora y el botón ▼ para fijar los minutos.
- Oprima el botón MENU para confirmar la programación de la hora de encendido automático. "OFF TIME SET" aparecerá en la pantalla (Fig. 19), lo que indica que entró en el modo de programación de la hora de apagado automático.



Fig. 19

- Utilice los botones ▲ y ▼ para programar la hora de apagado automático. Si no desea programar la hora de apagado automático, oprima el botón MENU hasta salir del modo de programación.
- Oprima el botón MENU para confirmar la programación. Siga oprimiendo el botón MENU hasta salir del modo de programación.
- El encendido automático y el apagado automático son independientes uno de otro. La pantalla muestra "ON TIME SET" (hora de encendido automático programada) cuando la hora de encendido automático está programada, "OFF TIME SET" (hora de apagado automático programada) cuando la hora de apagado automático está programada, y "ON/OFF TIME SET" (horas de encendido/apagado automático programadas) cuando ambas están programadas (Fig. 20).

Hora de encendido/apagado automático fijada



Fig. 20

Nota: otros iconos también pueden aparecer en la pantalla, según las funciones programadas.

- g. Para desactivar la hora de encendido/apagado automático, oprima el botón MENU repetidamente hasta que "ON/OFF TIME SET" empiece a parpadear. Oprima repetidamente el botón ▲ hasta que OFF (apagado) aparezca en la pantalla.

Nota: ambas funciones de apagado automático (el tiempo y la hora de apagado automático) son independientes una de otra. Si ambas funciones están activadas, el aparato se apagará a la hora que llegue primero.

Cómo cambiar la temperatura por defecto

Su cafetera está programada para calentar el agua hasta 192 °F (89 °C). Si usted desea que su café, té o chocolate sea menos caliente, puede ajustar la temperatura del agua, siguiendo los pasos siguientes:

1. Oprima repetidamente el botón MENU hasta que "BREW" parpadee en la pantalla (Fig. 21).



Fig. 21

2. La temperatura por defecto "XHOT" (extracaliente) aparecerá en la pantalla. Utilice los botones ▲ o ▼ para bajar la temperatura a "HOT" (caliente) o subir la temperatura a "XHOT" (extracaliente).
3. Oprima el botón MENU para confirmar la programación de la nueva temperatura por defecto.

Siga oprimiendo el botón MENU hasta salir del modo de programación.

Nota: siempre baje la temperatura por defecto en altitud (5000 pies o más).

Cómo cambiar el tamaño de taza por defecto

El tamaño de taza por defecto es 8 onzas (235 ml).

Siga estos pasos para cambiar el tamaño por defecto:

1. Oprima repetidamente el botón MENU hasta que "BREW SIZE" (tamaño de taza) parpadee en la pantalla (Fig. 22).
2. Oprima los botones ▲ o ▼ para elegir el tamaño deseado.
3. Oprima el botón MENU para confirmar la programación y salir del modo de programación.

Su selección aparecerá en la pantalla.

Nota: su cafetera le permite elegir otro tamaño antes de la preparación.



Fig. 22

Limpeza y mantenimiento

Limpeza de los componentes externos

Le recomendamos que limpie el cuerpo del aparato regularmente.

1. Nunca sumerja el aparato en agua u otro líquido. Limpie el cuerpo y otros componentes externos con un paño no abrasivo, humedecido en agua jabonosa.
2. Jale la bandeja de goteo con cuidado para evitar los derrames. La rejilla y la bandeja de goteo son aptas para lavavajillas.

Limpeza de la cápsula reutilizable HomeBarista™

1. Abra el compartimiento lateral, presionando la hendidura. Retire la cápsula reutilizable HomeBarista™.
2. Desensamble la cápsula reutilizable HomeBarista™, presionando la pata delantera hacia arriba. Retire el filtro del soporte (Fig. 23).
3. Lave la tapa, el filtro y el soporte en agua jabonosa tibia, enjuáguelos y séquelos. Todas las piezas de la cápsula reutilizable HomeBarista™ son aptas para lavavajillas



Fig. 23

Limpeza del porta-cápsulas

PRECAUCIÓN: hay dos agujas en el porta-cápsulas (una arriba y una en el fondo), cuyo papel es perforar las cápsulas. Para evitar las heridas, no meta los dedos en el porta-cápsulas.

1. El porta-cápsulas es apto para lavavajillas (nivel superior solamente), siempre que use baja temperatura para lavar. Alce el asa para abrir la cámara de preparación. Agarre el porta-cápsulas por la cumbre y jálelo hacia arriba.
2. **Limpeza del embudo del porta-cápsulas**
Para retirar el embudo del porta-cápsulas, sostenga el embudo con una mano mientras gira ligeramente la parte inferior y jala el porta-cápsulas con la otra mano. El embudo es apto para lavavajillas (nivel superior solamente).



Fig. 24

Nota: puede que el embudo sea apretado las primeras veces que lo saque; esto es normal. Se aflojará con el tiempo.

3. Limpeza del pico del porta-cápsulas

El pico ubicado dentro del porta-cápsulas deberá limpiarse en caso de atascamiento, usando un sujetapapeles u otro objeto similar. Retire el porta-cápsulas de la cámara de preparación, y luego retire el embudo del porta-cápsulas.



Fig. 25

Introduzca la punta del sujetapapeles en el pico del porta-cápsulas para desatascarlo (Fig. 25). Para volver a instalar el embudo sobre el porta-cápsulas, haga coincidir las patas del embudo con las muescas en el porta-cápsulas y gire hacia su cuerpo hasta que encaje y se bloquee. Después de lavarlo, vuelva a instalar el porta-cápsulas, haciendo coincidir la flecha con la flecha sobre la cámara de preparación.

Limpieza de la aguja perforadora

La aguja perforadora, ubicada dentro de la cámara de preparación, deberá limpiarse en caso de atascamiento, usando un sujetapapeles u otro objeto similar. Introduzca la punta del sujetapapeles en el pico para desatascarlo (Fig. 26).



Fig. 26

Limpieza del depósito de agua y de la tapa

El depósito de agua y la tapa NO son aptos para lavavajillas. Para limpiarlos, utilice un paño no abrasivo humedecido en agua jabonosa y enjuáguelos bien. No seque el interior del depósito de agua con un paño, porque esto puede dejar pelusas dentro del mismo.

Precaución: enjuague el depósito con abundante agua después de limpiarlo a fin de evitar que rastros de detergente contaminen el agua.

Eliminación del sarro

Según el lugar donde vive, el agua puede ser más o menos dura, es decir contener una concentración de minerales más o menos alta. Cuando usa agua dura, depósitos de calcio (sarro) pueden acumularse en las partes internas de su cafetera. El sarro no es tóxico, pero puede afectar el rendimiento del aparato. Eliminarlo mantendrá la resistencia y otras piezas que tienen contacto con agua en condición óptima.

Para un rendimiento óptimo, le recomendamos que elimine el sarro cada 3-6 meses, o más a menudo si es necesario.

Su cafetera está equipada con sensores que detectan un nivel de sarro suficiente como para impedir el buen funcionamiento del aparato. Cuando sea necesario eliminar el sarro, el mensaje "DE-SCALE" (eliminar el sarro) aparecerá en la pantalla (Fig. 27) y se deberá eliminar el sarro sin demora, según las instrucciones a continuación. Nota: le recomendamos que elimine el sarro regularmente, aunque el mensaje "DE-SCALE" no aparezca en la pantalla.

Nota: aunque la cafetera sigue funcionando después de que el mensaje "DE-SCALE" aparezca en la pantalla, no es aconsejable esperar mucho para eliminar el sarro; esto podría dañar el aparato.



Fig. 27

Siga los pasos siguiente para eliminar el sarro:

1. Vacíe el depósito de agua.
2. Desactive las funciones de apagado automático si están programadas.
3. Asegúrese de que el porta-cápsulas esté vacío y llene el depósito con 20 onzas (590 ml) de vinagre blanco y 40 onzas (1.2 L) de agua.
4. Coloque una taza grande en la bandeja de goteo, elija el tamaño "12 onzas" y oprima el botón HOT WATER. Tire el contenido de la taza.
5. Repita el proceso con agua caliente hasta que el mensaje "ADD WATER" aparezca en la pantalla y que las luces del depósito empiecen a parpadear.
6. Enjuague el depósito de agua y llénelo con agua fresca.
7. Sirva 12 onzas (355 ml) de agua caliente otra vez (véase las instrucciones en la página 11). Tire el contenido de la taza.
8. Repita el proceso hasta que el mensaje "ADD WATER" aparezca en la pantalla.
9. Si nota algún olor o sabor a vinagre, repita el proceso.

Nota: si el mensaje "DE-SCALE" no ha desaparecido de la pantalla, repita el proceso de eliminación del sarro.

Mantenimiento: cualquier otro servicio debe ser realizado por un técnico autorizado. Comuníquese con nuestro servicio de atención al cliente al 1-800-726-0190.

Resolución de problemas

Problema:	Solución:
La cafetera no se enciende.	Conecte el aparato a una toma de corriente que no esté activada por un interruptor de luz.
	Asegúrese de que el cable esté debidamente conectado.
	Conecte el aparato a otra toma de corriente.
	Revise los disyuntores/interruptores del tablero eléctrico.
	Oprima el interruptor y averigüe que la pantalla está iluminada.
La cafetera no inicia el ciclo de preparación.	Después de insertar la cápsula en el porta-cápsulas, asegúrese de que la cámara de preparación esté debidamente cerrada, que la pantalla muestre "READY" y que los botones ▲, ▼, BREW, HOT WATER y RINSE estén iluminados. Oprima cualquier botón iluminado.
	Si los mensajes "ADD WATER" y "NOT READY" aparecen en la pantalla, averigüe que hay suficientemente agua en el depósito. Añada más agua si fuera necesario. Asegúrese de que el depósito esté debidamente asentado.
	Si la pantalla sigue mostrando "ADD WATER" y "NOT READY" después de llenar el depósito, llame a nuestro servicio postventa al 1-800-726-0190.
	Puede que el pico del porta-cápsulas esté atascado. De ser así, límpielo (ver la página 17).
El café tiene sabor a cloro o sabor mineral.	Utilice agua filtrada o mineral, o cambie el filtro de carbón.
El ciclo de preparación se detiene antes de que la taza esté llena.	Puede que el pico del porta-cápsulas esté atascado. De ser así, límpielo (ver la página 17).
	Limpie la cámara de preparación (ver la página 17).
	Asegúrese de que el depósito de agua esté debidamente asentado. Enjuague el sistema interno (ver la página 11).
	Elimine el sarro (ver la página 19).
	Si ha repetido el proceso de eliminación del sarro dos veces y que esto no soluciona el problema, llame a nuestro servicio postventa al 1-800-726-0190.
La hora no aparece en la pantalla.	Fije la hora (véase la página 13).
	Después de un corte eléctrico, deberá volver a fijar la hora (ver la página 13).
La cafetera se enciende o se apaga automáticamente.	Asegúrese de que la función de apagado automático (AUTO OFF) no esté activada. Oprima el botón MENU repetidamente para averiguar el estado de las funciones automáticas. "OFF" (apagado) debería aparecer al lado de "AUTO OFF". Si "OFF" no aparece, reinicie la programación (ver la página 16).
El café está muy claro/aguado.	Escoja un tamaño de taza más pequeño (ver la página 16) o elija un café extrafuerte.
La pantalla muestra el mensaje "ADD WATER" pero el depósito está lleno.	Cerciórese de que el depósito de agua esté debidamente asentado sobre la unidad.
La pantalla muestra "EOO"	Por favor, comuníquese con nuestro servicio de atención al cliente al 1-800-726-0190.

GARANTÍA LIMITADA DE TRES AÑOS (válida en los EE.UU. y en Canadá solamente)

Esta garantía es para los consumidores solamente. Usted es un consumidor si ha comprado su aparato Cuisinart® en una tienda, para uso personal o casero. A excepción de los estados donde la ley lo permita, esta garantía no es para los detallistas u otros comerciantes.

Cuisinart garantiza este aparato contra todo defecto de materiales o fabricación durante 3 años después de la fecha de compra original, siempre que el aparato haya sido utilizado para uso doméstico y según las instrucciones.

Le aconsejamos que llene el formulario de registro

disponible en www.cuisinart.com a fin de facilitar la verificación de la fecha de compra original. Sin embargo, no es necesario registrar el producto para recibir servicio bajo esta garantía. En ausencia del recibo de compra, el período de garantía será calculado a partir de la fecha de fabricación.

Si este aparato presentara algún defecto de materiales o fabricación durante el período de garantía, la repararemos o reemplazaremos (a nuestra opción). Para obtener servicio bajo esta garantía, llame a nuestra línea directa gratuita al 1-800-726-0190 o regrese el aparato defectuoso a: Cuisinart, Service Department, 7475 North Glen Harbor Blvd., Glendale, AZ 85307.

Regrese el aparato defectuoso, junto con su recibo de compra y un cheque o giro postal de US\$10.00 por gastos de manejo y envío.

Los residentes de California solo necesitan dar una prueba de compra y deben llamar al 1-800-726-0190 para recibir instrucciones de envío.

NOTA: para mayor seguridad, le aconsejamos que mande su paquete por un método de entrega con seguro y seguimiento. Cuisinart no será responsable por los daños ocurridos durante el transporte o por los paquetes mandados a una dirección equivocada. Los productos perdidos y/o lastimados durante el envío no serán cubiertos bajo esta garantía. Recuerde incluir su nombre, dirección y teléfono, la descripción del problema, así como cualquier información pertinente.

RESIDENTES DE CALIFORNIA SOLAMENTE

La ley del estado de California ofrece dos opciones bajo el período de garantía. Los residentes del estado de California pueden (A) regresar el producto defectuoso a la tienda donde lo compraron o (B) a otra tienda que venda productos Cuisinart® de este tipo.

La tienda, a su opción, reparará el producto, referirá al consumidor a un centro de servicio independiente, cambiará el producto o reembolsará al consumidor por el precio original del producto, menos la cantidad imputable al uso del producto por el consumidor hasta que este se dañe. Si estas dos opciones no satisfacen al consumidor, podrá llevar el producto a un centro de servicio independiente, siempre que se pueda ajustar o reparar el producto de manera económica. Cuisinart será responsable por los gastos de servicio, reparación, reemplazo o reembolso de los productos defectuosos durante el período de garantía.

Los residentes de California también pueden, si lo desean, mandar el aparato defectuoso directamente a Cuisinart para que lo reparen o lo cambien. Para esto, se debe llamar a nuestro servicio posventa al 1-800-800-726-0190.

Cuisinart será responsable por los gastos de reparación, reemplazo, manejo y envío de los productos defectuosos durante el período de garantía.

ANTES DE HACER REPARAR SU APARATO

Si su aparato tiene algún problema, le recomendamos que llame a nuestro servicio posventa al 1-800-726-0190 antes de regresar el aparato a Cuisinart. Un representante le confirmará si su aparato sigue bajo garantía y le indicará la dirección del centro de servicio más cercano.

Este aparato satisface las más altas exigencias de fabricación y ha sido diseñado para uso sobre corriente de 120V, usando accesorios y piezas de repuesto autorizados solamente. Esta garantía excluye expresamente los daños causados por accesorios, piezas o reparaciones no autorizados por Cuisinart, así como los daños causados por el uso de un convertidor de voltaje. Esta garantía no cubre el uso institucional o comercial del producto, y no es válida en caso de daños causados por mal uso, negligencia o accidente. Esta garantía excluye expresamente todos los daños incidentales o consecuentes. Algunos Estados no permiten la exclusión o limitación de daños incidentales o consecuentes, de modo que las limitaciones mencionadas pueden no aplicar para usted. Usted puede tener otros derechos que varían de un Estado a otro.

Importante: si debe llevar el aparato defectuoso a un centro de servicio no autorizado, por favor informe al personal del centro de servicio que deberían llamar al servicio posventa de Cuisinart al 1-800-726-0190 a fin de diagnosticar el problema correctamente, usar las piezas correctas para repararlo y asegurarse de que el producto esté bajo garantía.

©2016 Cuisinart
150 Milford Road
East Windsor, NJ 08520
Impreso en China
16CE014223

F IB-13633-ESP